

BRESSOLS

INFO

Mairie
de
BRESSOLS

Décembre 2010

Spécial
LGV n°4

20 décembre 2010 : RFF présente 4 hypothèses de tracé.

Peut mieux faire !!!

Après le choc des deux premières hypothèses présentées le 27 octobre (cf : Bressols Info-Spécial LGV n°3) et les nombreuses réunions de travail parfois âpres qui ont suivi, RFF présente aujourd'hui 4 hypothèses de tracé de la LGV.

Au cours de ces réunions de travail nous avons continué à faire valoir les orientations que nous avons toujours défendues : **priorité à la préservation de l'habitat puis de l'activité économique.**

Les contraintes techniques qui nous sont opposées par les bureaux d'études sont surmontables. Les deux premières hypothèses présentées le 27 octobre par les techniciens comme les seules solutions possibles, font place aujourd'hui à deux nouvelles hypothèses qui prennent un peu mieux en compte les zones d'habitat. Les études menées ces deux derniers mois à notre demande résolue auraient pu être effectuées bien en amont. Elles montrent que toutes les pistes n'ont pas été totalement explorées en vue de répondre aux règles de préservation de l'habitat et de l'activité économique sur lesquelles nous ne transigeons pas. Dans ce domaine, **des progrès sont encore possibles : RFF peut mieux faire.**

Le premier trimestre 2011 sera décisif pour faire évoluer les hypothèses présentées et en faire émerger de nouvelles. Nous continuerons à nous y employer sans faiblir tout en faisant appuyer notre action par l'important groupe de pression que constitue l'association des territoires traversés (ATT-LGV qui regroupe 32 communes de Tarn-et-Garonne avec le Conseil Général et la CMTR).

Dans le même temps, nous préparons les travaux futurs. Ceux qui concernent d'abord les modes de passage afin de préserver la continuité territoriale de notre Commune et de limiter au maximum l'espace consommé par la future infrastructure (LGV, gare et dessertes routières)

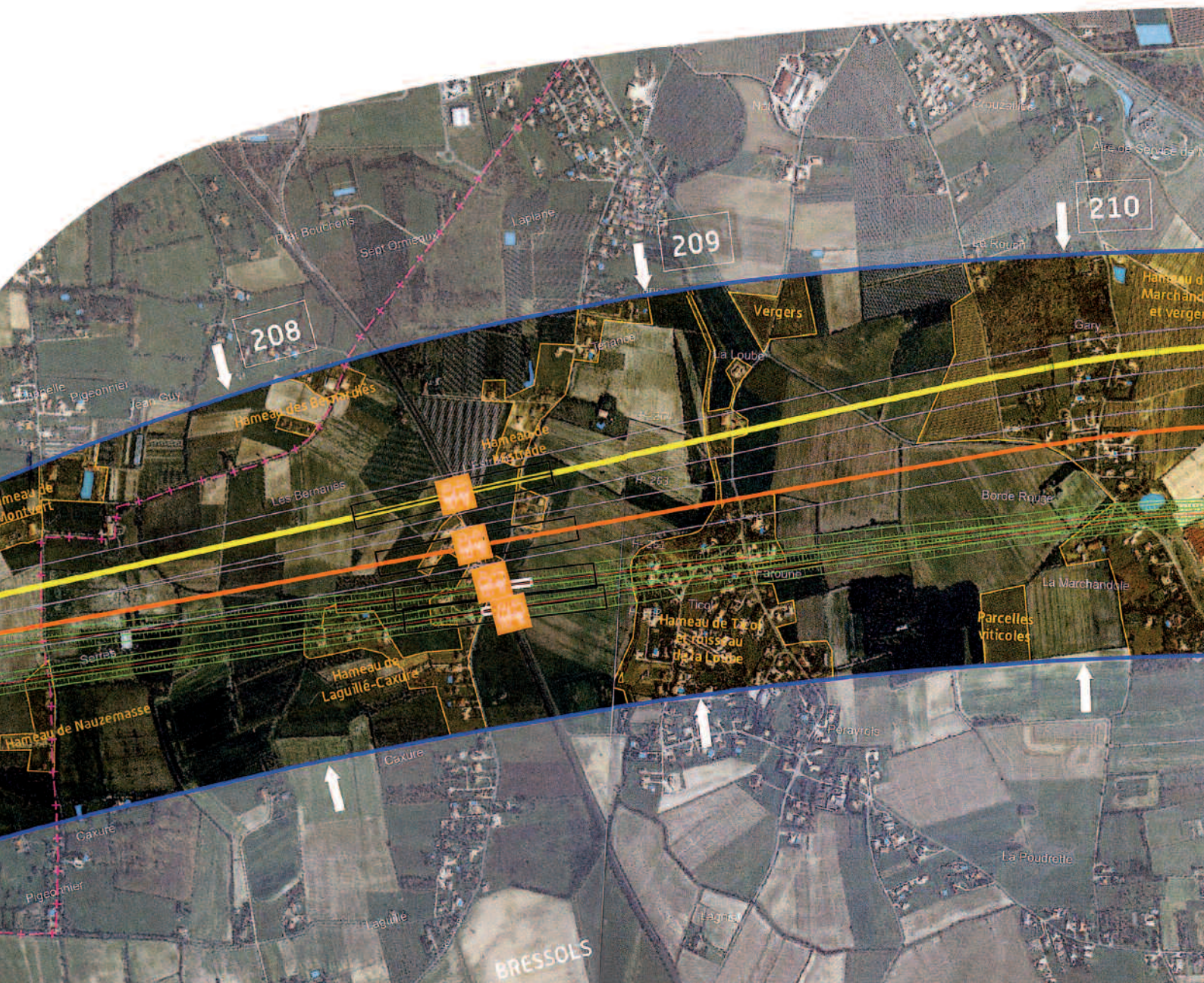
Ils consistent également à imaginer dès maintenant les actions de nature à préserver les intérêts futurs de nos concitoyens. Par exemple, dès qu'une hypothèse de tracé sera privilégiée (au cours du premier trimestre 2011), en demandant des mesures de bruit, indépendantes et validées par huissier, au droit des habitations proches du futur tracé. Ces mesures feront référence lorsqu'il s'agira de définir, lors de l'enquête d'utilité publique, le niveau de protection de l'environnement devant être intégré au projet.

De même, nous appuierons les demandes de compensation que pourront exiger les propriétaires riverains de la future infrastructure, au-delà de la bande de terrain normalement acquise de part et d'autre de la ligne.

Quels que soient les aléas et les difficultés propres à un dossier aussi lourd, nous tenons le cap que nous avons défini et nous avançons pour défendre les intérêts des Bressolais et l'avenir de Bressols.

Les 4 hypothèses de tracé

le 20 décembre



Légende

(De haut en bas sur la carte)

- Hypothèse n° H 264 (axe souligné en jaune)
- Hypothèse n° H 263 (axe souligné en rouge orangé)
- Hypothèse n° H 261 (axe présenté en vert)
- Hypothèse n° H 262 (axe présenté en vert.)

Les H 261 et H 262 sont, en partie, c

Les prochaines échéances

2011, une année décisive :

- **Janvier 2011** : Présentation des hypothèses et recueil des avis du public ;
- **Février à avril 2011** : Analyse comparative des hypothèses ;
- **Mai 2011** : Choix de l'hypothèse préférentielle ;
- **Juin à septembre 2011** : Amélioration de l'hypothèse préférentielle ;
- **Septembre 2011** : Comité de pilotage: choix du tracé ;
- **Fin 2011 - début 2012** : le tracé est soumis à la validation ministérielle.

A plus long terme :

- **2012** : Décision de l'Etat sur le tracé de la LGV
- **2013** :
Enquête d'utilité publique.
Dernières définitions du seuil admissible d'impact sur l'environnement (bruit ; trames verte et bleue...)
Début des acquisitions de foncier uniquement par accords amiables
- **2014** : **Déclaration d'Utilité Publique (DUP)**
Suite des acquisitions par accords ou par expropriations
- **mi - 2014** : **Enquêtes d'archéologie préventive**
- **2016** : **Début des travaux de construction**
- **2020** : **Mise en service**